



Drejebog for arbejdet med mellempformer

– inspiration til skolars og PPR's samarbejde



Baggrund for mellemformer

Med mellemformer vil vi skabe stærkere og mere mangfoldige børnefællesskaber i de almene klasser, hvilket der er flere grunde til.

I efteråret 2020 lavede vi en afdækning af de aarhusianske skolars nuværende arbejde med mellemformer, der viste en optagethed og et ønske om at videreudvikle arbejdet med børn og unge, der af den ene eller anden grund er i en udsat position. Til denne videreudvikling efterlyste skolerne understøttelse til at udvikle det pædagogiske personalets kompetencer, herunder en specifik efterspørgsel på kompetenceudvikling i brugen af specialpædagogiske praksisser i almene klasser samt en større grad af praksisnær understøttelse fra PPR.

Afdækning af skolernes arbejde med mellemformer kan hentes her: https://detvigoer.aarhus.dk/media/51221/afdaekning-af-skolernes-arbejde-med-mellemformer_ef-teraar-2020.pdf

At dette er et vigtigt fokus underbygges af forskningen, der viser at de professionelle kompetencer og de pædagogiske miljøer kan spille en afgørende rolle for børns udvikling – negativt såvel som positivt. Her viser det sig særligt vigtigt at blande kompetencer og ressourcer fra specialområdet med almenområdet, når vi ønsker at påvirke positivt.

Også lokale erfaringer med at arbejde med bl.a. Stærkere Læringsfællesskaber, Skole for alle og Nest pædagogik, peger ligeledes på, at børns udvikling og arbejdet med børnefællesskaber er afhængig af de professionelle kompetencer og læring. Kendetegnende for alle disse tilgange er et fokus på aktionslæring med tæt kobling af teori og praksis, professionel læring i fællesskab, klare mål for arbejdet, respekt for de professionelle fagligheder samt fælles værdier, modeller, sprog og praksis på tværs af organisationer.

Mellemformer tager således afsæt i en blanding af forskning og erfaring, men også ønsker til samarbejdet omkring arbejdet med børn og unge med og uden særlige behov.

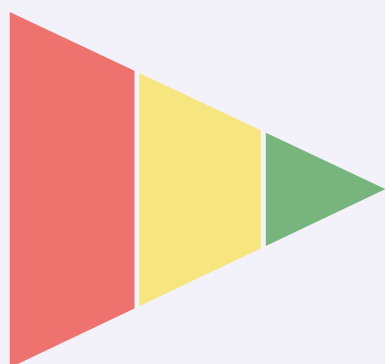
Arbejdet med mellemformer betyder ikke, at vi skal lukke specialklasser og holde op med at lave indsatser for enkeltbørn. For nogle børn og unge vil det stadig være det rette tilbud. Fokus for arbejdet med mellemformer er, at det skal hjælpe alle professionelle til flere handlemuligheder i arbejdet med alle børn og unge – ikke bare i forhold til børn og unge, der har det svært.



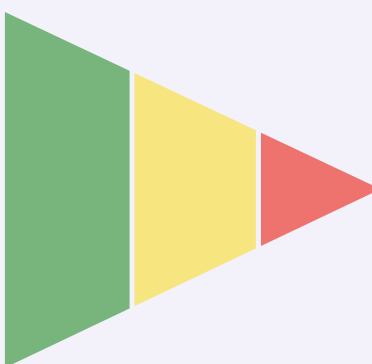
Målet for mellemformer

Afdækningen af skolernes arbejde med mellemformer viste, at skolerne arbejder med mange typer af indsatser i forhold til børn og unge med særlige behov. Flest ressourcer bliver brugt på indgribende tiltag, mens færrest bruges på forebyggende tiltag. Afdækningen gav således anledning til at beslutte, hvilke typer af mellemformer, der skal arbejdes mere med fremover. Målet er at skabe en bevægelse fra det indgribende arbejde med børn med særlige behov til at arbejde mere forebyggende (se illustration).

Hvad afdækningen viste



Den ønskede bevægelse



De kommende år skal skolerne sammen med PPR derfor nyudvikle og videreudvikle samarbejdet omkring mellemformer.

Målet for arbejdet med mellemformer er:

- At skabe stærkere og mere mangfoldige børnefællesskaber i de almene klasser
- At flest mulige børn og unge starter og bliver i deres lokale folkeskole, og at de trives og udvikler sig her
- At forebygge udvikling af særlige behov hos børn og at reducere de udfordringer, der allerede findes

Der er allerede mange gode eksempler på mellemformer i arbejdet med børn og unge i Aarhus. Arbejdet med mellemformer skal bygge oven på dét, vi allerede gør. Der er ikke én bestemt måde at arbejde med mellemformer – der er utallige. Derfor er denne drejebog heller ikke en facitliste, men et afsæt, der kan guide det videre arbejde.

Hvorfor mellemformer

Aldrig før har så mange børn og unge haft det så svært. 15 procent af alle danske børn og unge får stillet en psykiatrisk diagnose, før de fylder 18 år. Samtidig ser vi, at flere og flere børn og unge ikke er en del af de almene fællesskaber på deres lokale folkeskole.

Når børn og unge ikke udvikler sig som vi håber, må vi se på vores egen praksis. Vi skal blive endnu bedre til at skabe gode børnefællesskaber og miljøer, der hvor børnene og de unge er. Dette stiller krav om løbende udvikling og tilpasning både på det almene og på det specialpædagogiske område – og dér hvor de to områder kan lære noget af hinanden.

Det kræver også, at vi etablerer stærkere læringsfællesskaber hos de professionelle, hvor vi udvikler vores praksis ved at lære af hinanden og ved at få nye perspektiver på vores handlinger. For at lykkes med dette, bygger vi på samme bevægelse, som vi kender fra Stærkere læringsfællesskaber, hvor vi starter med at øge medarbejderne og lederne læring for derigennem at blive i stand til at skabe de bedste læringsmiljøer for børnene og de unge. Mellemformen er således ikke et mål i sig selv, men den samskabende praksis, der skal føre til målet; at skabe stærkere og mere mangfoldige børnefællesskaber. Det er denne indsats teori, som arbejdet med mellemformer baserer sig på.

Mellemformer er ikke et mål i sig selv, men vejen



Hvad er mellemformer?

Når man skal i gang med at afklare, om et tiltag er en mellemform, kan man bruge spørgsmålene neden for som rettesnor:

- Er mellemformen en vej til at udvikle stærkere og mere mangfoldige børnefællesskaber i det almene skolemiljø?
- Har mellemformen fokus på at arbejde mere forebyggende med skolens miljø og de professionelle kompetencer?
- Involverer mellemformen flere specialpædagogiske metoder i de almene miljøer?

Hvordan mellemformer?

Opgaven for skoler og PPR er at understøtte og facilitere arbejdet med mellemformer på skoler både i forhold til konkrete mellemformer, der starter i rul, og som en mere generel tænkning og praksis i skolers og PPR's samarbejde.

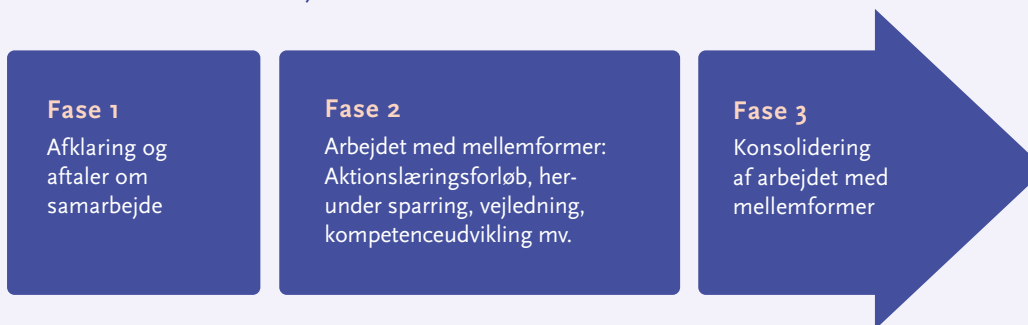
Hver enkelt skole skal i samarbejde med PPR udvikle eller videreudvikle en mellemform, som imødekommer netop skolens udfordringer. Arbejdet med mellemformer skal være en væsentlig anledning til at udvikle skolers og PPR's samarbejde og understøtte en læringskultur og stærkere læringsfællesskaber på tværs af skoler og PPR.

De erfaringer, skoler og PPR sammen gør sig i første rul, vil blive brugt til at inspirere og lave videndeling med de skoler, der starter i rul 2 og 3.



Faser

Der vil være tre faser i arbejdet med mellemformer



Den første fase vil være en undersøgende og afdækkende fase, hvor spørgsmål inspireret af læringscirklen kan bruges (spørgeguiden er til sidst i drejebogen). I denne fase skal vi hele tiden bruge målene for arbejdet med mellemformer som rettesnor for planlægningen, så det sikres, at indsatsen er i overensstemmelse med hensigten. På baggrund af skolens data vil skoleledelsen sammen med PPR have en dialog om, hvad skolens ønsker og behov er i forhold til et samarbejde omkring mellemformer. Er der eksempelvis noget, som skolen allerede har erfaring og lykkes godt med i enkelte klasser eller årgange, som der skal arbejdes videre med? Er der tavs viden hos lærerne, pædagoger eller lederne, som vi med fordel kan få bragt frem til fælles læring? Eller skal der arbejdes med noget nyt? Herefter udfærdiges en mere præcis aftale om det videre samarbejde. Det vil være op til skoleledelsen om andre af skolens medarbejdere inddrages i denne fase. Denne indledende dialog mellem skoleledelsen og PPR er afgørende, idet dette er fundamentet for alt videre arbejde.

Den anden fase vil være selve arbejdet med mellemformen på baggrund af de beslutninger, der er taget i fase 1. Det konkrete skole-PPR samarbejde skal føre til en stærkere læringskultur for alle de professionelle, hvor de professionelle læring øges, fordi de er undersøgende på deres egen praksis og lærer af hinanden. Arbejdet med mellemformer vil derfor være praksisnært og have karakter af aktionslæring. I aktionslæring udvikles ny praksis på baggrund af en tæt kobling af teoretisk viden og den praksisviden, de professionelle har i forhold til en konkret opgave. Undervejs i fase 2 indsamles data på de professionelle læring og handlinger i praksis i relation til de beslutninger, der er truffet. Dette kan give anledning til, at der undervejs laves nogle justeringer, fordi det er blevet tydeligere, hvilke processer der er virksomme.

Den tredje fase har fokus på at konsolidere arbejdet med mellemformer og en stærkere læringskultur. Selvom der kun tilføres ressourcer til arbejdet med mellemformer i de indledende faser, er det hensigten, at skolers og PPR's samarbejde om mellemformer skal fortsætte ud i fremtiden som en generel tænkning og praksis, der har udvikling af skolemiljøet for øje.

Roller

Fælles for alle involverede fra både skole og PPR er samarbejdet om at få et godt afsæt for arbejdet med mellemformer.

Mellemformen er forankret hos skolens ledelse, og det er skolelederen, der har ansvaret og beslutningskompetencen for arbejdet, ligesom det er skolelederens ansvar at kommunikere til forældre og medarbejdere om det lokale arbejde med mellemformer.

BU-cheferne har til opgave at understøtte skolelederne i denne opgave. UngiAarhus og dagtilbud kan også tænkes ind i et samarbejde.

Skoler og PPR designer og samskaber i fællesskab processen for de lokale mellemformer.

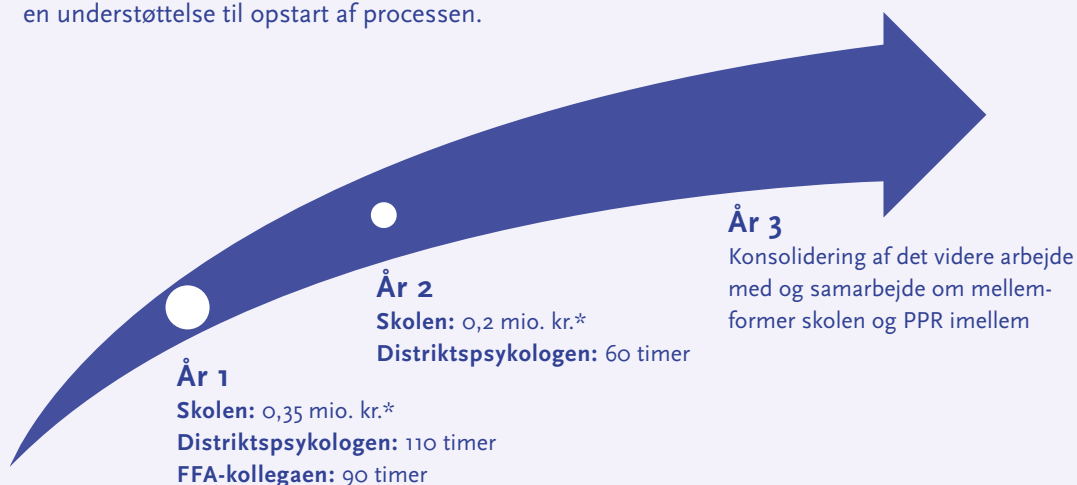
PPR medarbejdere, som er repræsenteret ved distriktpsychologen og en PPR-kollega fra FFA; har vidt forskellige kompetencer, og den konkrete opgave vil vise, hvilke kompetencer en given opgave kalder på, og hvordan samarbejdet skal se ud. Mens distriktpsychologen har en vedvarende rolle på skolen, er FFA-kollegaens deltagelse i samarbejdet af kortere varighed.

Fra PPR aftaler teamleder, distriktpsycholog og FFA-kollega internt deres roller inden samarbejds møderne og i løbet af samarbejdet.

Ressourcer og proces

For at hjælpe udviklingen/videreudviklingen af mellemformer godt i gang gives ekstra ressourcer til arbejdet med mellemformer de første 2 år af det 3-årige rul. Her er dels tale om økonomiske ressourcer til skolen og dels ekstra timer til distriktpsychologen. Det første år gives desuden ekstra ressourcer til følgeskab af en FFA-kollega.

Tildelingen af ressourcer er illustreret med de hvide cirkler i nedenstående figur. Den underliggende blå pil illustrerer, at skolers og PPR's samarbejde om mellemformer fortsætter efter år 3 og således er en vedvarende udviklingsproces. De ekstra ressourcer er således en understøttelse til opstart af processen.



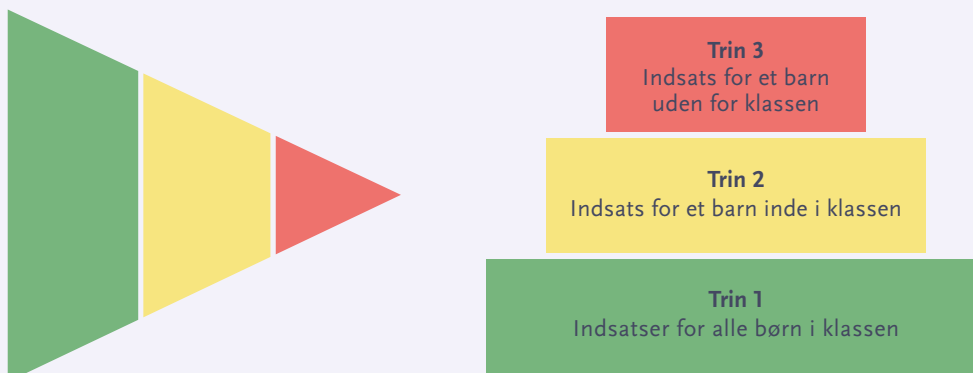
**Skolerne tildeles ressourcer efter samme fordelingsnøgle som støttecenterressourcerne. I gennemsnit får hver skole ca. 0,55 mio. kr. fordelt på de to første år i det treårige rul.*

Modeller

Centralt i arbejdet med mellemformer er dét at udvikle en stærkere læringskultur. Et fælles afsæt i nogle enkle modeller kan understøtte, at de professionelle udvikler stærkere fælles viden, sprog og praksis. Styrket fælles viden, sprog og praksis på tværs af skoler og PPR og på tværs af en skole kan give en stærk sammenhængskraft i opgaveløsningen.

Forebyggelsestrekanten illustrerer den ønskede bevægelse i arbejdet med mellemformer: Frem for at bruge mange ressourcer på arbejdet med enkeltbørn uden for klassen er målet at arbejde forebyggende med skolens miljø og de professionelle kompetencer.

Trinmodellen kan understøtte, at de professionelle reflekterer over, på hvilket trin man vil arbejde pædagogisk. Målet er, at flere og flere indsatser kommer til at ligge på trin 1, hvor de professionelle arbejder forebyggende med hele klassen. Trinmodellen ligner forebyggelsestrekanten, idet det grønne område nu er placeret nederst.



Nøddeskalmodellen illustrerer alle de niveauer, der er vigtige og som skal hænge sammen, hvis man skal lave en udvikling, der er meningsfuld for alle involverede og bæredygtig over tid.



Metoder

Tilgangen i klassen, der understøtter et stærkt og mangfoldigt fællesskab for alle børn

Samarbejde

De professionelle samarbejde i og uden for klassen

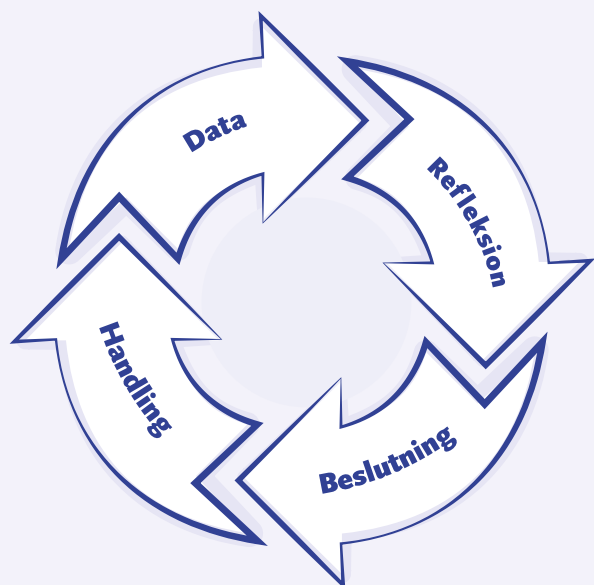
Systemstrukturer

Ressourcefordeling, muligheder for at samarbejde, kompetenceudvikling og ledelse

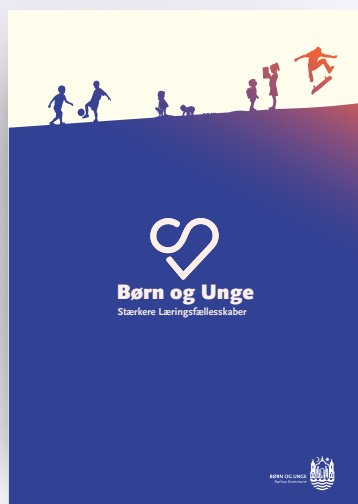
Fundament

Et udviklings- og læringssyn, der hviler på, at alle børn – og voksne – udvikler sig bedst i fællesskaber, der understøtter deres behov for mestring, deltagelse og samhørighed med andre

Kolbs læringscirkel er en central model for at sikre at handlinger udføres på baggrund af undersøgelser af data, refleksion over data og beslutninger om, hvad der skal ske.



Endeligt kan metodehåndbogen fra Stærkere Læringsfællesskaber bidrage med en værktøjskasse til arbejdet med at facilitere og lede læring.



Overvejelser til opstart af samarbejdet

Det er svært og krævende at skabe forandringer - både for enkeltpersoner og for organisationer. En god start er vigtig for at lykkes på længere sigt. Her følger nogle overvejelser til at komme godt i gang med samarbejdet om mellemformer.

Gør det enkelt

Forandringsprocesser, der lykkes, er ofte kendetegnet ved, at vi har spurgt os selv om, hvilke konkrete tegn og mål vi vil se. Vi skal identificere tegn, der viser om vi er på vej mod målet, og disse tegn skal være enkle, til at forstå og til at få øje på. Derfor anbefales det, at man arbejder på at formulere mål og tegn for praksisforandring, der kan registreres med det blotte øje og som man vil kunne filme med et kamera. Målene skal samtidig være så konkrete, at alle forstår det samme ved dem. Endelig skal de være lette at forklare i et lettilgængeligt sprog, som alle involverede kan forstå. Så bliver det lettere at kommunikere om arbejdet med mellemformer.

Få forandringer

Også kendetegnende for forandringsprocesser, der lykkes, er fokus på få (frem for flere) forandringer. Hellere et dybere fokus end at sprede sig ud over meget. Med et dybere fokus kan man også bedre vurdere om arbejdet lykkes og se, hvad der virker eller ikke virker.

Tag afsæt i eksisterende viden og praksis

Tag gerne afsæt i viden, modeller, sprog og praksisser, som skoler og PPR allerede er fortrolige med (fra f.eks. Stærkere Læringsfællesskaber). Der er masser af vigtig viden og praksis, som kan videreudvikles og flettes sammen. Dette er både meningsfuldt i forhold til at lykkes, men også mere motiverende og nemmere for de professionelle.

Forhold jer til jeres rammer

Forandringsprocesser bliver ofte udfordrede af rammemæssige vilkår, der spænder ben for arbejdet. Det kan være vigtigt så vidt muligt at identificere og arbejde med rammer, der kan komme til at forhindre den ønskede udvikling.

Det kan overvejes, om der er eksisterende praksisser i skole og PPR samarbejdet, som modarbejder et arbejde med mellemformer eller som skaber unødigt kompleksitet. Dette kan give anledning til en vurdering af om nogle af disse praksisser kan forenkles eller fjernes.

Eksperimenter og fleksibilitet

Forandringsprocesser, der lykkes, er ofte kendetegnet ved eksperimenter og fleksibilitet i starten. De tidlige erfaringer kan bruges til at se på, om der er noget, der skal justeres.

Redskaber

Det er vigtigt at have den rette stilladsering af arbejdet med mellemformer – især i starten hvor arbejdet med mellemformer skal afklares og aftales.

En indkredsning af samarbejdet om mellemformer kan kræve tid og plads til refleksion, hvorfor det kan overvejes at opdele processen i to eller flere møder. Første møde kan starte med at se på målet for arbejdet med mellemformer samt roller og ressourcer i samarbejdet. Enkle slides, der visuelt understøtter disse pointer, kan findes på siden om Melleformer på Aarhus Intra. Efter denne indledning undersøges og reflekteres der over data. Det næste møde fokuserer på beslutninger og handlinger.

Spørgsmålsguide til opstart af samarbejde om mellemformer kan understøtte de første samarbejds møder, hvor det afklares, hvad samarbejdet skal handle om.

Samarbejdsaftalen om mellemformer kan bruges til at konkretisere aftalerne.

Redskaberne vil være at finde på siden om **melleformer på Aarhus Intra**. Her vil vi løbende opdatere med nye redskaber og viden til deling.

