



NYBYGGERI OG RENOVERING I BØRN OG UNGE

Guide til arbejdsmiljøgruppen

Indhold

FORORD || 3

ARBEJDSMILJØGRUPPENS FORBEREDELSE TIL EN BYGGEPROCES || 4

RISIKOVURDERING OG PLANLÆGNING I EN BYGGEPROCES || 5

AT BYGGE TIL LÆRINGSMILJØET || 7

Eksempler: Samspil mellem læringsmiljø, fysiske rammer, pædagogisk praksis og organisering || **8**

ARBEJDSMILJØGRUPPENS OPGAVER I EN BYGGEPROCES || 9

HVEM STYRER BYGGEPROCESSEN? || 10

Vedligehold af udvendig bygning og tekniske installationer || **11**

Større modernisering og ombygning || **12**

Udvidelse samt nye skoler og institutioner || **13**

Lokalt initieret byggeri || **14**

BYGGERIETS FASER PÅVIRKER ARBEJDSMILJØGRUPPENS OPGAVER || 15

6 TIPS TIL BYGGEPROCESSEN || 16

MIDLERTIDIG BEREDSKABSPLAN || 17

ORDLISTE || 18



Forord

Kære leder og arbejdsmiljørepræsentant

At bygge er en omfattende proces med mange involverede parter og møder. Det er også en mulighed for at påvirke jeres fysiske rammer og skabe de bedste rammer for den pædagogiske praksis.

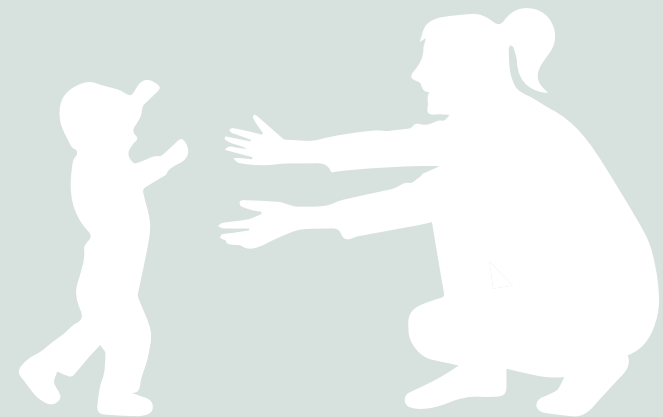
Kun I kender praksis godt nok til at vide, hvad der kan prioriteres i byggeriet. I er nødt til at være godt forberedte så tidligt som muligt, så I er klar når processen går i gang. Det er vigtigt, at I inddrager hele arbejdspladsen i jeres forberedelse, så I får bred opbakning og enighed om ønsker til samspil mellem pædagogisk praksis og fysiske rammer.

En byggeproces er kompleks. Visionære tanker skal omsættes til praktiske beslutninger, der virker i jeres hverdag. Forberedelsen tager tid, herunder inddragelsen af kollegaer. Det samme gør deltagelsen i byggeprocessen. Derfor er det vigtigt at I prioriterer tiden til det. Afhængigt af omfanget af byggeprojektet, skal I evt. skrue ned for andre udviklingstiltag i en periode.

Arbejdsmiljøgruppen skal inddrages i byggeprocesserne. Det er lovbestemt.

Denne guide kan I bruge i forberedelsen. Formålet med guiden er at give jer viden om en byggeproces samt inspiration til forberedelse og deltagelse i processen.

God fornøjelse

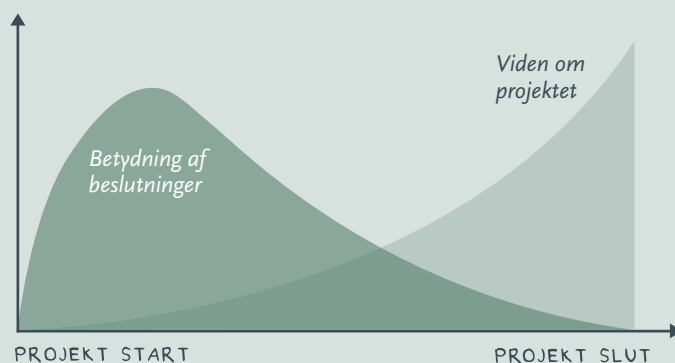


Arbejds miljøgruppens forberedelse til en byggeproces

De vigtigste beslutninger træffes i starten af en byggeproces. Det er også den fase, hvor arbejds miljøgruppen kan have sværest ved at overskue konsekvenserne af beslutninger.

Sådan er vilkårene, når en arbejdsplads skal bygge. Ledelse og medarbejderrepræsentanter skal derfor være så godt forberedte som muligt, for tidligst muligt at fremsætte ønsker og krav til byggeriet.

Står arbejdspladsen foran et stort byggeri, kræver det økonomi udefra. Beslutninger, arbejdsgange og processer er i store byggerier styret og påvirket af Børn og Unge eller af byrådet. Ledere og medarbejdere kan ikke selv beslutte hvad og hvordan der skal bygges. Men rettidige input til processen kan påvirke resultatet. Arbejds miljøgruppen skal lave en risikovurdering og kan med fordel gentage den flere gange i forløbet, og evt. på forskellige niveauer.



Inspiration til arbejdsmiljøgruppens forberedelse

Arbejdsmiljøgruppen kan:

- Starte med en analyse af brugerne af bygningen. På en skole vil brugerne fx være lærere, pædagoger, køkkenfaglige medarbejdere og ledelse, elever, administration, teknisk servicemedarbejdere, forældre, aftenskole/foreninger og forældrebestyrelse samt mange flere.
- Afklare hvilken pædagogisk praksis arbejdsmiljøgruppen ønsker at fremme. Læs mere i afsnittet "At bygge til læringsmiljøet" side 8.
- Være opmærksom på muligheden for daglig rengøring og have øje for dette allerede i projekteringen.
- Gå arbejdspladsen igennem for at finde de gode løsninger og laver en liste over rum/lokaler i bygningen: Hvad fungerer godt og mindre godt ift. til opgaver og arbejdsmiljø? Her kan vise sig forhold, som ikke skal med i det nye byggeri.
- Lave en risikovurdering. Læs mere på [Ambu Online, Arbejdsmiljø – Fysisk](#)
- Gå på opdagelse i tidligere byggeprojekter andre steder i Børn og Unge. Evt. kontakte afdelingen Planlægning for forslag til steder, I kan besøge.

Planlægning er Børn og Unges bygningsafdeling.

Planlægning har den centrale rolle i de fleste større bygge- og renoveringsprojekter.

TIP

Som forberedelse til byggeprojektet kan arbejdsmiljøgruppen overveje:

- Hvor langt skal der være mellem forskellige funktioner?
- Hvor skal lokaler placeres i forhold til hinanden?
- Hvordan skal folk bevæge sig rundt i huset?

Konkrete eksempler:

- Skal pusleplads og soveplads i vuggestuen ligge tæt på hinanden?
- Skal administrationen på skolen ligge tæt på indgangen?
- Hvordan kan larmende maskiner placeres, så de forstyrrer mindst muligt?
- Hvilke materialer skal vælges, så det er nemt at gøre rent? For eksempel er glatte flader nemmere at gøre rent end ru.
- Hvordan skal huset indrettes, så alle vandrette flader kan gøres rent?



Risikovurdering og planlægning i en byggeproces

Arbejdsmiljøgruppen kan bruge byggeriets tidsplaner (se side 15) til at spotte hvor fokus, bidrag og inddragelse skal ligge i hele byggeprocessen. Arbejdsmiljøgruppen kan bruge skemaet her til at notere, hvad gruppen skal være opmærksom på i faserne før, under og efter byggeriet.

VORES ARBEJDSMILJØGRUPPE VIL HAVE FOKUS PÅ:	FØR	UNDER	EFTER
Arbejdsmiljøet i færdigt byggeri			
Sikring af kerneopgaven under byggeriet			
Ændringer i personale eller opgaver			
Kommunikation til bygningsbrugere			
Udfyldelse af «Værktøj til Risikovurdering», Arbejdsmiljø - Risikovurdering - AarhusIntra (aarhuskommune.dk)			

ERFARINGER FRA BYGGERI AF VUGGESTUE:

- Før byggeriet begynder har arbejdsmiljøgruppen stort fokus på arbejdsgange mellem stuer, puslerum og soverum.
- Under byggeriet fastholder arbejdsmiljøgruppen opmærksomheden, så ændringer i planer ikke kompromitterer besluttede arbejdsgange.
- I det færdige byggeri er arbejdsgangene blevet som besluttet, til gavn for det fysiske arbejdsmiljø.

ERFARINGER FRA KLUBBER, DER FLYTTER IND PÅ EN SKOLE:

- Før byggeriet begynder har arbejdsmiljøgruppen stort fokus på samskabelse og fælles fodslag mellem klubpædagoger og mellemtrins-/udskolingslærere.
- Under byggeriet kan perspektivet blive glemt.
- Efter endt byggeri flytter klubben ind, men klubpædagoger og lærere er ikke nødvendigvis samme sted som inden byggeriet

En opmærksomhed under selve byggefasen vil kunne sikre en bedre indflytningsproces. Fx via prøvehandling, udarbejdelse af samarbejdsaftaler, nysgerrighed på hinandens praksis og opmærksomhed på samarbejds muligheder, fælles mål og synergieffekter.

At bygge til læringsmiljøet

Grundtanken i Børn og Unge er, at læringsmiljøer skabes i et samspil mellem fysiske rammer, pædagogisk praksis og lokal organisering.

Afdelingen Planlægning tilrettelægger oftest byggeprocessen. Derfor inviterer projektlederen fra Planlægning arbejdspladsen med ind i processen, hvor de tre aspekter tænkes sammen i planlægning af det kommende byggeri. Udover arbejdsmiljøgruppen kan det være relevant at inddrage andre medarbejdere - fx medarbejdere med særlige kompetencer eller interesser.

Modellen her viser børns læringsmiljø som det centrum, hvor fysiske rammer, organisering og pædagogisk praksis mødes. Når arbejdspladsen vil udvikle læringsmiljøet, kan Planlægning ændre de fysiske rammer. Arbejdspladsen selv har kompetencerne til at ændre den pædagogiske praksis og organisering.

Jo mere afstemt arbejdspladsen er i sine ønsker til pædagogisk praksis, organisering og fremadrettet arbejde, desto bedre kan de fysiske rammer tilpasses praksis. For at være afstemt er det vigtigt, at ledelsen får involveret hele afdelingen i at drøfte den pædagogiske praksis og krav eller ønsker til det nye byggeri. Det kræver tid, men det er en nødvendig investering i gode fremtidige rammer.

Kontakt Planlægning ved ønske om mere information.



Eksempler – samspil mellem læringsmiljø, fysiske rammer, pædagogisk praksis og organisering

1

ARBEJDSPLADSEN ØNSKER BEDRE MULIGHED FOR AT ARBEJDE VARIERET I LØBET AF SKOLEDAGEN. DET BETYDER MULIGE ÆNDRINGER I:

De fysiske rammer:

Udnyttelsen af fællesarealer eller brede gange med akustikregulering, opdeling i zoner, grupperum eller rum-i-rum inventar.

Pædagogisk praksis:

Tilrettelæggelsen af undervisning til forskellige funktionsbehov, bevægelse og indeklime. Fx fælles opstart med formidling eller instruktion, gruppearbejde, individuelt arbejde i passende rammer eller elevfremlæggelse.

Organisering:

To-lærerordning, årgangsteams, mulighed for holddeling i varierede gruppestørrelser eller efteruddannelse.

2

ARBEJDSPLADSEN ØNSKER BEDRE GROVMOTORISK UDVIKLING FOR BØRN I EN INSTITUTION/ SFO. DET BETYDER MULIGE ÆNDRINGER I:

De fysiske rammer:

Opførelse af en ny legeplads, inddragelse af buskads eller lignende i legeområdet.

Pædagogisk praksis:

Tilrettelæggelse af aktiviteter, der understøtter grovmotorisk udvikling eller flere udflugter til lokaliteter med grovmotoriske faciliteter.

Organisering:

Indkøb af arbejdstøj, organisering i teams eller efteruddannelse.

3

ARBEJDSPLADSEN HAR FÆLLES LOKALER MED MEGET URO OG STØJ OG ØNSKER ET ROLIGERE MILJØ – FX I LÆRINGSCENTRET. DET BETYDER MULIGE ÆNDRINGER I:

De fysiske rammer:

Opsætning af akustikloft, blødgøring af hårde flader eller nyindretning, så bevægelsesmønstre ændres.

Pædagogisk praksis:

Børn/elever må ikke arbejde i lokalet uden opsyn, indføring af bibliotekskort for dem, der kan arbejde selvstændigt.

Organisering:

Der indføres pausetilsyn i lokalet, udvidelse af åbningstid med bemanning eller to-lærerordning i bibliotekstiden.

Arbejdsmiljøgruppens opgaver i en byggeproces

Arbejdsmiljøgruppen skal inddrages i byggeprocesser. Det er lovbestemt. Lederen skal inddrage arbejdsmiljørepræsentanten tidligst muligt. Arbejdsmiljøgruppen sikrer arbejdsmiljøperspektivet fra idé til udførelse og ibrugtagning og skal tænke det gode arbejdsmiljø ind – både på kort og på lang sigt. Hvis der er flere arbejdsmiljørepræsentanter på en arbejdsplads, skal det aftales hvem der indgår i byggeprojektet. Hvis der ikke er valgt en arbejdsmiljørepræsentant, skal lederen inddrage en fællestillidsrepræsentant eller en anden arbejdsmiljørepræsentant i processen.

Arbejdsmiljøgruppen kan:

- Fortælle hvordan hverdagen og arbejdsgangene er bygget op.
- Give feedback på idéer og skitser i de tidlige faser af planlægningen.
- Vurdere hvordan de nye rammer kan understøtte opgaveløsningen bedst muligt.
- Stille spørgsmål.

Arbejdsmiljøgruppen behøver ikke at bidrage med viden om fx materialer, underlag eller akustik. Det skal rådgiver og entreprenør have viden om. Arbejdsmiljøgruppen skal derimod kvalificere oplæggene fra rådgiver og entreprenør med sit hverdagsperspektiv.

Derfor skal arbejdsmiljøgruppen stille spørgsmål og krav til plads, arbejds gange, materialevalg, støjforhold, ventilation, lysindfald med mere. På den måde kan arbejdsmiljøgruppen være med til at formulere de krav, som definerer rådgivernes arbejde. Arbejdsmiljøgruppen formulerer alle vigtige krav, også de små.





Vedligehold af udvendig bygning og tekniske installationer



Større modernisering og ombygning



Udvidelse samt nye skoler og institutioner



Lokalt initieret byggeri

Hvem styrer byggeprocessen?

Byggeprocesser i Børn og Unge kan være organiseret meget forskelligt. Hver type byggeproces involverer forskellige kommunale aktører og andre aktører, som kommer udefra. Det giver forskelle i, hvordan opgaven og ansvaret er forankret på arbejdspladserne. I dette afsnit får arbejdsmiljøgruppen et overblik over de forskellige typer byggeprocesser samt hvilke ansvar og opgaver, der er knyttet til hver enkelt proces.

Ved større projekter er der ofte tale om flere typer byggeprocesser samtidigt. Komplexiteten øges og organiseringen bliver et kompromis, hvor der skal tages forskellige hensyn.

Vedligehold af udvendig bygning og tekniske installationer

Vedligehold af det ydre (klimaskærmen) på en eksisterende bygning, skift af vinduer, tag, fuger eller lignende.

Team Børn og Unge i Magistratsafdelingen for Teknik og Miljø har det overordnede ansvar for denne type af byggerier. Teknik og Miljø samarbejder med teknisk serviceleder på arbejdspladsen om den tekniske del af planlægningen.

Den lokale leder skal koordinere byggeriet med teknisk serviceleder og sikre, at driften kan fortsætte på bedst mulig måde.

Teknisk serviceleder spiller en central rolle ift. de bygningstekniske muligheder og udfordringer og har en central rolle i at planlægge og koordinere med håndværkere, leverandører og rådgivere.



ARBEJDSMILJØGRUPPENS OPGAVE

Arbejds miljøgruppen skal holde sig orienteret om byggeriet og kende til plan og tidsplan for det. Arbejds miljøgruppen skal sikre rammerne for arbejdet før, under og efter processen. Arbejds miljøgruppen arbejder sammen med teknisk serviceleder og er bindeled mellem denne og de øvrige medarbejdere på matriklen.

Større modernisering og ombygning

En større modernisering eller ombygning kan være udvidelse med flere kvadratmeter. Det kan også handle om større renoveringer af eksempelvis faglokaler.

Planlægning, som er Børn og Unges bygningsafdeling, har det overordnede ansvar for denne type processer.

Planlægning varetager projektledelsen og inddrager den lokale leder og teknisk serviceleder. Ved større projekter nedsættes en styregruppe, som har det overordnede ansvar for tid og økonomi i projektet.

Den lokale leder skal koordinere byggeriet med teknisk serviceleder og sikre, at driften kan fortsætte på bedst mulig måde. Lederen sikrer, at der nedsættes arbejdsgrupper, som giver relevante input i design- og indretningsfaserne. Lederen skal have opmærksomhed på alle bygningens brugere og sikre den fornødne kommunikation om projektet.

Teknisk serviceleder spiller en central rolle ift. de bygningstekniske muligheder og udfordringer, ligesom vedkommende har en central rolle ift. planlægning og koordinering med håndværkere, leverandører og rådgivere.



ARBEJDSMILJØGRUPPENS OPGAVE

Arbejds miljøgruppen skal være med til at sikre opmærksomhed på arbejdsmiljøet om opgaveløsningen i renoveringsprocessen. Derudover skal arbejdsmiljøgruppen løbende informeres om og inddrages i beslutninger, som træffes i byggeprocessen, så arbejdsmiljøperspektivet sikres i det nye byggeri og den fremtidige brug af byggeriet/det renoverede.

Udvidelse samt nye skoler og institutioner

Udvidelse med flere kvadratmeter eller helt nyt byggeri.

Børn og Unge Planlægning har det overordnede ansvar for udvidelse af eksisterende areal samt nye skoler og institutioner. Magistratsafdelingen for Teknik og Miljø skal overtage det udvendige vedligehold, når byggeriet er færdigt. Teknik og Miljø har ikke ansvar for udvidelse af det eksisterende areal, men vil ofte fungere som samarbejdspartner.

Planlægning står for projektledelse og laver en projektbeskrivelse i samarbejde med ledelsen. Der nedsættes en styregruppe, som har det overordnede ansvar for tid og økonomi i projektet. Der nedsættes arbejdsgrupper med medarbejdere fra arbejdspladsen, som kan give relevante input i design- og indretningsfaserne.

Det er lederens opgave at koordinere byggeriet med teknisk serviceleder og sikre, at driften kan fortsætte på bedst mulig måde. Lederen skal have opmærksomhed på alle brugere af bygningen og sikre den fornødne kommunikation om projektet.

Teknisk serviceleder spiller en central rolle ift. bygningstekniske muligheder og udfordringer og har en central rolle i planlægning og koordinering med håndværkere, leverandører og rådgivere.



ARBEJDSMILJØGRUPPENS OPGAVER

Arbejds miljøgruppen skal være med til at sikre arbejdsmiljøet om opgaveløsningen i løbet af renoveringsprocessen. Derudover skal arbejds miljøgruppen løbende informeres om og inddrages i beslutninger i byggeprocessen, så arbejdsmiljøperspektivet sikres i det nye byggeri og i den fremtidige brug af byggeriet/det renoverede.

Lokalt initieret byggeri

Eksempelvis skure eller overdækninger. At bygge nyt kræver en byggetilladelse. Børn og Unge Planlægning er bygningssejer af Børn og Unges bygninger og skal altid skrive under på ansøgning om byggetilladelse.

Arbejdspladsens lokale leder har det overordnede ansvar for byggeprocessen, oftest i samarbejde med teknisk serviceleder.

Børn og Unges bygningsafdeling Planlægning inddrages tidligst muligt i den lokalt initierede byggeproces.

Når arbejdspladsen bestiller et byggeri, betaler arbejdspladsen. Den lokale leder er ansvarlig for alle aspekter af byggeriet.

Hvis der skal tilføres midler fra centralt hold skal Planlægning inddrages og godkende inden projektopstart.



ARBEJDSMILJØGRUPPENS OPGAVE

Arbejds miljøgruppen skal være med til at sikre arbejdsmiljøet i opgaveløsningen i hele byggefasen.

Byggeriets faser påvirker arbejdsmiljøgruppens opgaver

Skemaet viser tidsrammen for en byggeproces i Børn og Unge. Tidsrammen kan ændre sig, afhængig af typen af byggeri. Eksemplet viser en typisk ny daginstitution. Et skolebyggeri vil typisk tage længere tid. Skemaet viser opgaver og ansvar for de involverede.

FASE	VISIONS- OG PROJEKT-PLANLÆGNINGSFASE	PROGRAMFASE Idéoplæg og Byggeprogram	PROJEKTERING OG UDBUD	UDFØRELSE OG DRIFTSPLANLÆGNING Projekttopfølgning, byggeledelse, fagtilsyn	DRIFTSFASE OG EVALUERING 1-års og 5-års gennemgang
Overordnet tidsramme	Ca. 2 måneder	Ca. 3 måneder	Ca. 6 måneder	Ca. 12-18 måneder	Ca. 12 måneder
Hvad sker der i byggefasen	<p>Afklaring af:</p> <ul style="list-style-type: none"> Hvad er formålet med byggeriet? Hvem har projektet relevans for? Hvilke aktiviteter skal gennemføres? Hvilke ressourcer er til rådighed? 	<p>Afklaring af:</p> <ul style="list-style-type: none"> Hvilke løsninger er nødvendige for at leve op til formålet? Hvordan skal ressourcer disponeres? (Tid, økonomi, inddragelse). Hvilken pædagogisk praksis ønskes understøttet med byggeriet? Skal organiseringen af arbejdet gentænkes? 	<p>Afklaring af:</p> <ul style="list-style-type: none"> Hvordan skal de konkrete løsninger udformes? Hvordan fortsættes driften? Afspejler planerne lokale ønsker og behov? Hvordan skal driften organiseres i byggefasen? Fx behov for genhusning? 	<p>Afklaring af:</p> <ul style="list-style-type: none"> Hvordan sikres udførelse af byggeriet samtidig med driften af kerneopgaven? Hvordan sikres løbende kommunikation, opfølgning og udveksling mellem bygningsarbejde og drift? 	<p>Afklaring af:</p> <ul style="list-style-type: none"> Har vi fået hvad vi bestilte? Understøtter de fysiske rammer den tilsigtede praksis og organisering? Er der behov for tilpasning lokalt? Evaluering af processen ift. Planlægning.
<p>Arbejdsmiljøgruppens opgaver</p> <p>Har en vigtig opgave i at holde fokus på arbejdsmiljøet igennem alle faserne og give de rette input på rette tidspunkt</p>	<p>Spørgsmål til beslutningsgrundlag, tal, beregninger mv. for at sikre en fælles forståelse af projektets baggrund.</p> <p>Hvordan vil arbejdsmiljøgruppen arbejde fremadrettet?</p> <p>Hvordan kan arkitekten indrette byggeriet, så det tager højde for den daglige rengøring?</p> <p>Kræver det ændring af praksis?</p>	<p>Afklarende spørgsmål til arkitekt og ingeniør.</p> <p>Arbejdsmiljøgruppen bidrager til en praksisnær opmærksomhed og erfaring fra den lokale pædagogik, organisering og brug af bygningen.</p>	<p>Detaljerede ønsker til eksempelvis funktioner, sammenhænge og flow, stikkontakter, belysning, materialevalg.</p> <p>Sikre at detaljerne hænger sammen med projektvisionen.</p> <p>Sikre at driften kan fortsætte så uforstyrret som muligt.</p>	<p>Gode arbejdsforhold for egne medarbejdere i udførelsesfasen.</p> <p>Sikre kommunikation omkring byggeriet til alle berørte bygningsbrugere samt bidrage til en god indflytning.</p>	<p>Bemærke, registrere og få tilrettet de fejl og mangler, der altid vil være i et nyt byggeri.</p> <p>Være med til at genbesøge mål og intentioner med byggeriet.</p>

Byggeriets faser definerer opgaverne i hver fase

Skemaet viser tidsrammen for en byggeproces i Børn og Unge. Tidsrammen kan ændre sig, afhængig af typen af byggeri. Eksemplet viser en typisk ny daginstitution. Et skolebyggeri vil typisk tage længere tid. Skemaet viser opgaver og ansvar for de involverede.

<p>Ledelsens/styregruppens opgaver</p> <p>Har ansvar for at sikre det gode arbejdsmiljø og inddragelsen af arbejdsmiljøgruppen</p>	<p>Styregruppen har ansvaret for projektets ledelse:</p> <ul style="list-style-type: none"> • Kvalitetssikring af projektgrundlag. • Afklaring af pædagogisk og didaktisk fundament fremadrettet. • Træffer beslutning om projektorganisering. <p>Ledelsen skal sikre en involverende proces, herunder at arbejdsmiljøgruppen bliver inddraget.</p> <p>Lokal leder og BU-chef har ansvar for den fornødne forandringsledelse, kompetenceudvikling og organisationsudvikling.</p>	<p>Styregruppen har ansvar for at der udarbejdes projektvision, mål og indsatser, hvor arbejdsmiljøet er indtænkt.</p> <p>Ledelsen har ansvar for forankring og kommunikation om projektet i egen organisation. Det omfatter også arbejdsmiljørepræsentanter, tillidsrepræsentanter og øvrige medarbejdere</p> <p>Inddragelse af forældrerepræsentanter og eventuelle interessenter.</p>	<p>Styregruppen bidrager til projektets kvalitet gennem inddragelse af relevante arbejdsgrupper, der kan give gode ideer og input til de tidligste tegninger.</p> <p>Styregruppen følger op på at input og ideer, herunder til arbejdsmiljøet, indarbejdes i projektet ifm. gennemsyn af projektmateriale.</p>	<p>Styregruppen bidrager til projektets gennemførelse via kommunikation om byggeriet i egen organisation.</p> <p>OBS på at sikre arbejdsmiljø ved byggeri, mens bygningen er i drift.</p> <p>Ledelsen sikrer at en evt. midlertidig beredskabsplan er kendt i hele organisationen.</p> <p>Styregruppen bidrager til organisering af indflytning via inddragelse af medarbejdere som faglærerne, af arbejdsmiljørepræsentanter og sørger for ressourceplanlægning.</p>	<p>Styregruppen bidrager via repræsentant, fx teknisk serviceleder, til udarbejdelse af lister over fejl og mangler.</p> <p>Styregruppen/ledelsen er ansvarlig for opfølgning på kompetenceudvikling og organisationsudvikling affødt af projektet.</p>
---	---	--	--	---	---

Teknisk service bidrager i hele processen – fx med praktisk hjælp til fx adgang for håndværkere, frakobling af alarmer, organisering af ekstra rengøring og som kontaktperson.

6 tips til byggeprocessen

Det er en god idé at bygge videre på andres erfaringer. Her er 6 tips fra andre, der har været igennem en byggeproces i Børn og Unge.

TIPS

- Gode byggeprocesser tager tid. Sæt god tid af til byggeprocessen hos både ledere og medarbejdere før, under og efter processen. Succesfuld ibrugtagning kræver ressourcer for at få skabt sammenhængen mellem nye fysiske rammer, adfærd og praksis.
- Der kan gå mange år mellem større byggeprojekter. Invester de fornødne (medarbejder-)ressourcer for at fremtidssikre de fysiske rammer.
- Træk på erfaringer fra medarbejdere og arbejdsmiljørepræsentanter, der har været involveret i byggeprojekter. F.eks. gennem eksisterende netværk.
- Forbered samarbejdet med Børn og Unge Planlægning ved at stille skarpt på pædagogisk praksis og organisering: Hvordan ønsker I at udvikle dem?
- Få gerne flere repræsentanter med tidligt i forløbet. Det sikrer robusthed i beslutninger, ved udskiftning på centrale poster i ledelsen eller Planlægning eller hvis beslutninger bliver udfordret.
- Flere repræsentanter giver også god mulighed for sparring for lederen, inden vigtige beslutninger træffes.

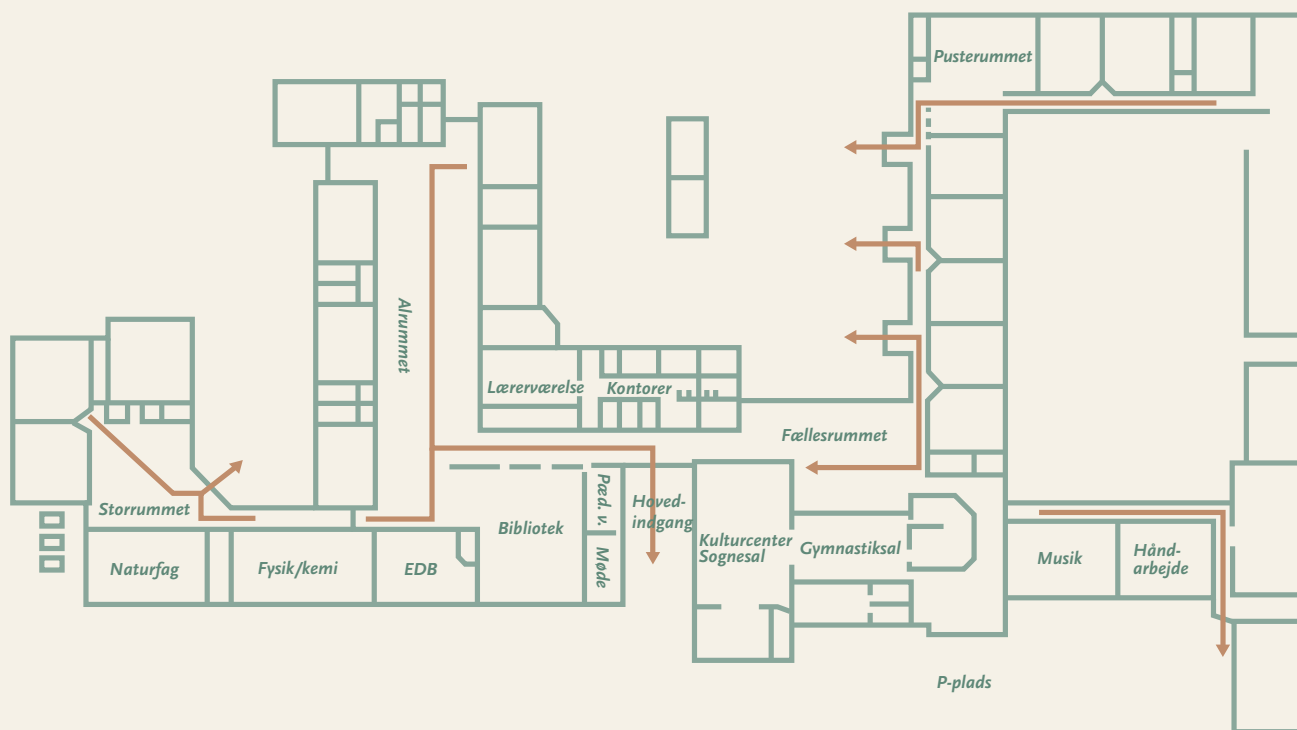


Arbejds miljøgruppen laver midlertidig beredskabsplan

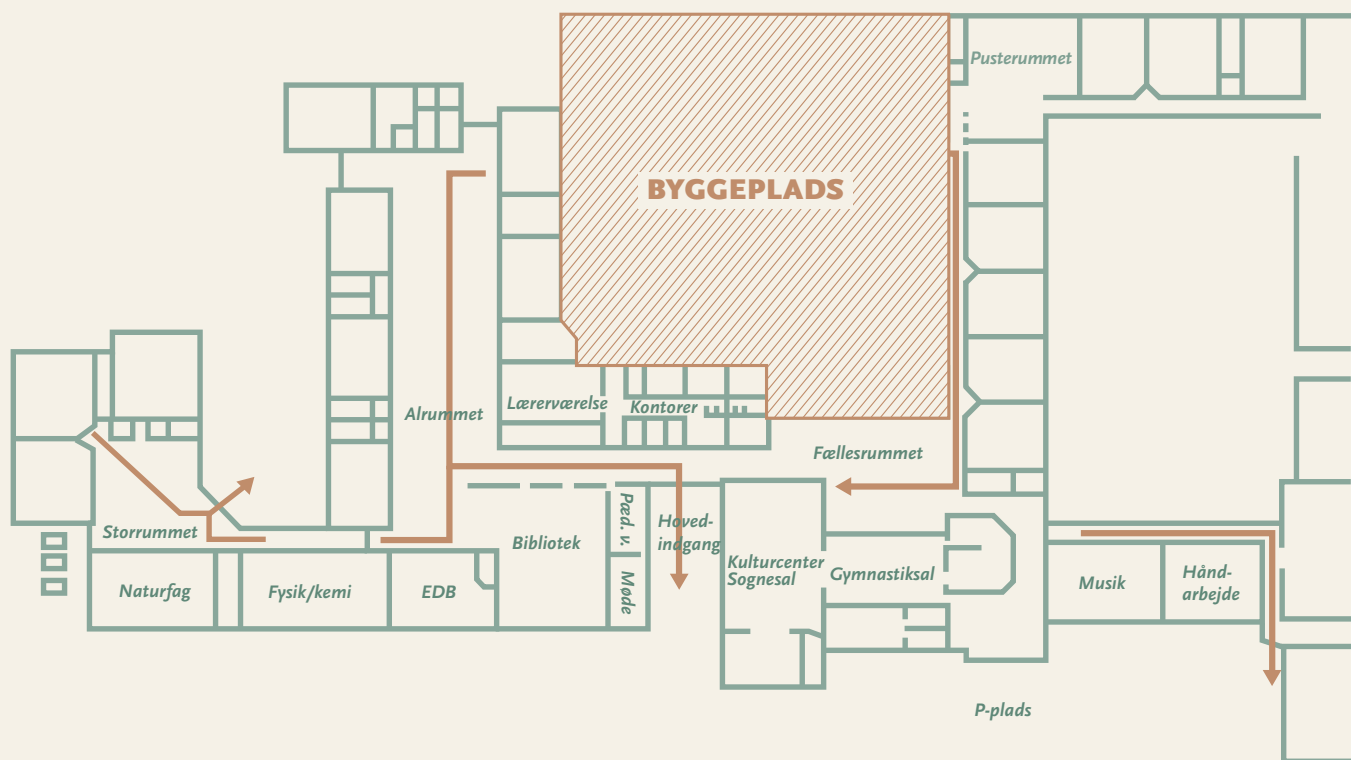
Inden byggeriet går i gang, skal arbejdspladsen have en midlertidig beredskabsplan. Rådgiver udarbejder en plan for midlertidig flugtveje under byggeriets udførelse. Med udgangspunkt i denne, udarbejder og kommunikerer arbejds miljøgruppen en midlertidig beredskabsplan.

Den lokale leder har ansvar for at sikre sig viden om midlertidige flugtveje og evt. midlertidigt nyt mødested ved brand/evakuering og at formidle dette effektivt til personalet.

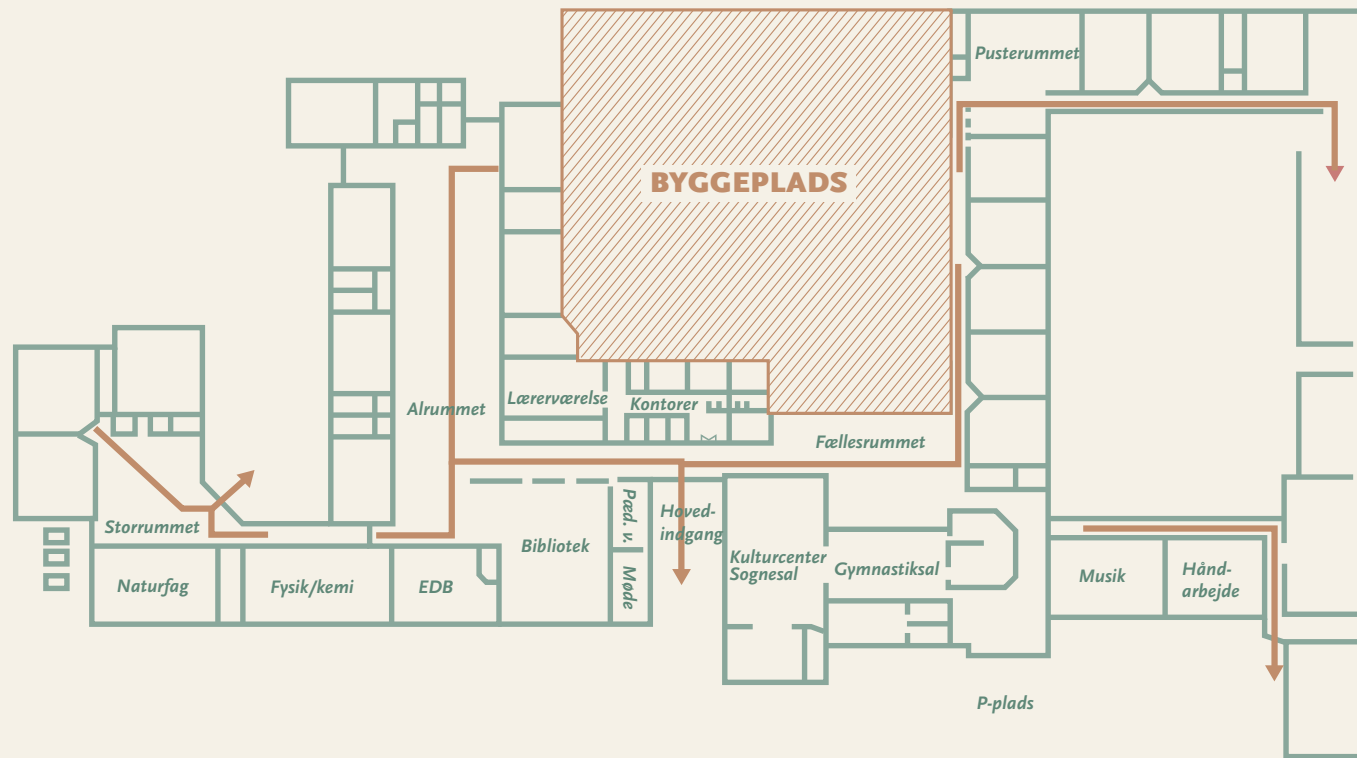
Eksempel på flugtveje inden en byggeproces



Byggepladsen spærrer for flugtveje



Eksempel på midlertidige flugtveje



Ordliste

PLANLÆGNING OG MTM

Planlægning er Børn og Unges bygningsafdeling. Planlægning har den centrale rolle i de fleste større bygge- og renoverings-projekter.

Planlægning har opgaven med alt vedrørende Børn og Unges bygninger undtagen klimaskærm og tekniske installationer.

Magistratsafdelingen for Teknik og Miljø (MTM): MTM har ansvaret for den udvendige bygning (klimaskærm) og tekniske installationer i Børn og Unges bygninger.

Hver bygning i Børn og Unge har tilknyttet en bygningsingeniør og en bygningskonsulent fra MTM, som kan kontaktes. Teknisk/serviceleder har kontakt til MTM.

STYREGRUPPE, BYGGEMØDER OG SIKKERHEDSMØDER

Styregruppe:

Har det overordnede ansvar for økonomi, tid og kvalitet. Typiske medlemmer: Skoleleder/dagtilbudsleder, pædagogisk leder, arbejdsmiljø-repræsentant, projektleder/bygherrerepræsentant, evt. repræsentant fra forældrebestyrelse.

Byggemøder:

Praktisk koordinering af udførelsen af byggeriet. Typisk deltager teknisk serviceleder (TSL), byggeleder, bygherrerepræsentant (fra Planlægning) og relevante håndværkere. Afholdes hver uge/hver 14. dag i hele byggeperioden.

Sikkerhedsmøder:

Typisk afholdes der sikkerhedsmøde i forlængelse af byggemøder, hvor der følges op på 'Plan for sikkerhed og sundhed', som omhandler sikkerheden på byggepladsen.

PROJEKTLEDER OG BYGHERRE-REPRÆSENTANT

Projektleder fra Planlægning:

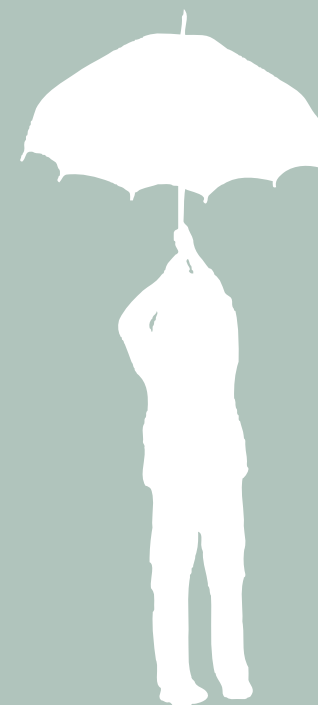
- Har ansvar for opstart og rammesætning af projekt, inddragelse af brugere, udbud af rådgivning og entrepriser samt kontraktindgåelse med byggeriets parter.
- Har det koordinerende ansvar med planlægning i den pædagogiske ibrugtagning.

Bygherrerepræsentant fra Planlægning:

- Har det overordnede ansvar når udførelsen går i gang.
- Er typisk ingeniør eller bygningskonstruktør.
- håndterer konkrete byggetekniske spørgsmål og afklaringer.
- Håndterer afleveringsforretning og fejl og mangler.
- Er ansvarlig for teknisk ibrugtagning ifm. fx ventilation, brandalarm, låsesystemer og andre tekniske installationer.



Børn og Unge, Aarhus Kommune
Januar 2023



NYBYGGERI OG RENOVERING